

T.C.
ERDEMLİ KAYMAKAMLIĐI
GÜZELOLUK İLK-ORTAOKULU MÜDÜRLÜĐÜ





GÜZELOLUK İLK-ORTAOKULU
2024-2028 STRATEJİK PLANI

**T. C.
ERDEMLİ KAYMAKAMLIĞI**

GÜZELOLUK İLK-ORTA OKULU

**2024-2028
Stratejik Planı**



İSTİKLAL MARŞI

*Korkma! Sönmez bu şafaklarda yüzen al sancak,
Sönmeden yurdumun üstünde tüten en son ocak.
O benim milletimin yıldızıdır, parlayacak;
O benimdir, o benim milletimindir ancak.*

*Çatma, kurban olayım, çehreni ey nazlı hilal!
Kahraman ırkıma bir gül; ne bu şiddet, bu celal?
Sana olmaz dökülen kanlarımız sonra helal...
Hakkıdır, Hakk'a tapan milletimin istiklal.*

*Ben ezelden beridir hür yaşadım, hür yaşarım,
Hangi çılgın bana zincir vuracakmış? Şaşarım.
Kükremiş sel gibiyim, bendimi çiğner, aşarım,
Yırtarım dağları, enginlere sığmam, taşarım.*

*Garbın afakını sarmışsa çelik zırhlı duvar,
Benim iman dolu göğsüm gibi serhaddim var.
Ulusun, korkma! Nasıl böyle bir imanı boğar,
"Medeniyet" dediğin tek dişi kalmış canavar?*

*Arkadaş! Yurduma alçakları uğratma sakın,
Siper et gövdeni, dursun bu bayasızca akın.
Doğacaktır sana vadettiği günler Hakk'ın,
Kim bilir, belki yarın belki yarından da yakın.*

*Bastığın yerleri "toprak" diyerek geçme, tanı,
Düşün altındaki binlerce kefensiz yatanı.
Sen şehit oğlusun, incitme, yazıktır atanı,
Verme, dünyaları alsan da bu cennet vatanı.*

*Kim bu cennet vatanın uğruna olmaz ki feda?
Şüheda fışkıracak, toprağı sıksan şüheda.
Canı, cananı, bütün varımı alsın da Hüda,
Etmesin tek vatanımdan beni dünyada cüda.*

*Rubumun senden İlahi, şudur ancak emeli:
Değmesin mabedimin göğsüne namahrem eli.
Bu ezanlar, ki şehadetleri dinin temeli,
Ebedi, yurdumun üstünde benim inlemeli.*

*O zaman vعدile bin secede eder, varsa taşım,
Her ceribamdan, İlahi, boşanıp kanlı yaşım,
Fışkırsın rubumücerret gibi yerden naaşım,
O zaman yükselecek arşa değer belki başım.*

*Dalgalar sen de şafaklar gibi ey şanlı hilal!
Olsun artık dökülen kanlarımın hepsi helal.
Ebediyen sana yok, ırkıma yok izmihlal.
Hakkıdır, hür yaşamış bayrağımın hürriyet;
Hakkıdır, Hakk'a tapan milletimin istiklal.*

Mehmet Akif Ersoy

| | | | |
|--------------------------|---|----------------------------|--|
| İli: MERSİN | | İlçesi: ERDEMLİ | |
| Adres: | GÜZELOLUK MAHALLESİ NO:45 | Coğrafi Konum(link) | 38°42'37.9"N 35°28'49.1"E |
| Telefon Numarası: | 05336231029 | Faks Numarası: | |
| e-Posta Adresi: | 705314@meb.k12.tr 705317@meb.k12.tr | Web sayfası adresi: | www.guzelolukilkokulu.meb.k12.tr www.guzelolukortaokulu.meb.k12.tr |
| Kurum Kodu: | 705314(ortaokul) 705317(ilkokul) | Öğretim Şekli: | Tam Gün |



SUNUŞ

Bilginin hızla yayıldığı dünyamızda bilginin dağıtıcısı ve yorumlayıcısı olan okullar, hayati bir önem arz etmektedir. Okullar, toplumların kültürel zenginliklerini yaşatması ve çağın gelişmelerine yön vermesi bakımından stratejik öneme sahip örgütlerin başında gelmektedir. Bu nedenle okulların işlevlerini verimli bir şekilde yerine getirmesinde önemli olabilecek faktörlerden biri de okullarda hazırlanan stratejik planlardır.

Son yıllarda stratejik planlar, hızlı değişim ve bunun getirdiği sorunlara çözüm üretme sürecinde sıklıkla kullanılmaktadır. Stratejik planlamanın eğitime uygulanması çabalarının geleneksel planlamaya alternatif olarak çıktığı görülmektedir.

Örgüt, stratejik planlama ile “gelecekte ne yapacağını” belirlemiş olacaktır. Bu özellikleri ile stratejik plan, yapılacak çalışmalara yön verecek ve önceliklerin tespitine yardımcı olacaktır.

Özü itibarıyla işletme biliminin çatısı altında incelenen ve stratejik yönetim aracı olan stratejik planlamanın, 5018 sayılı Kamu Mali Yönetimi ve Kontrol Kanunu ile kamu kuruluşlarınca hazırlanması yasal zorunluluk haline gelmiştir. 2003 yılından bu yana bazı kamu örgüt ve kuruluşlarında pilot olarak uygulanmaya başlanmış olup 2010 yılına kadar tüm kamu örgüt ve kuruluşlarında stratejik planlamaya geçilmesi öngörülmektedir.

Yukarıda açıklamaya çalıştığımız tanımlamalardan hareketle okulumuzun vizyon ve misyonu doğrultusunda, mevcut koşullar ve durumlar göz önünde bulundurularak geleceğe ilişkin çizmesi gerektiği yolu belirlemek ve bu uğurda gerçekleştirilen işlemleri ölçülebilir nitelikli hale getirmek amacıyla bu stratejik planı hazırlama gereksinimi ortaya çıkmıştır.

10/12/2003 tarihli ve 5018 sayılı “Kamu Mali Yönetimi ve Kontrol Kanunu’nun 9. Maddesinde belirtilen “Kamu idareleri; Kalkınma Planları, Programlar, ilgili mevzuat ve benimsedikleri temel ilkeler çerçevesinde geleceğe ilişkin vizyon ve misyonları oluşturmak, stratejik amaç ve hedeflerini saptamak, performanslarını göstergeler doğrultusunda ölçmek; bu süreci izlemek ve öz değerlendirmesini yapmak amacıyla katılımcı yöntemlerle stratejik plan hazırlanır.” hükmüne ilişkin mevzuata dayanarak Stratejik Plan hazırlama çalışmalarına başlanmıştır.

Okulumuzun hazırladığı “Stratejik Planlama”, kurumda her kademedeki görev yapanların katılımlarını ve kurum yöneticilerinin tam desteğini içeren, sonuç almaya yönelik çabaların bütünüdür. Okulumuz, hazırladığı stratejik plan doğrultusunda hareket ederek bazı noktalarda yaptığı değerlendirmelerle okul gelişimine büyük katkı getireceği inancındadır.

Okul Müdürü
Sedat YÖN

Giriş

2024-2028 dönemi stratejik plan hazırlanması süreci Üst Kurul ve Stratejik Plan Ekibinin oluşturulması ile başlamıştır. Ekip tarafından oluşturulan çalışma takvimi kapsamında ilk aşamada durum analizi çalışmaları yapılmış ve durum analizi aşamasında paydaşlarımızın plan sürecine aktif katılımını sağlamak üzere paydaş anketi, toplantı ve görüşmeler yapılmıştır.

İÇİNDEKİLER

İçindekiler bölümü hazırlanırken ve planın sayfa tasarımı yapılrken aşağıda verilen sıralama dikkate alınmalıdır.

1. GİRİŞ VE STRATEJİK PLANIN HAZIRLIKSÜRECİ

- 1.1. Strateji Geliştirme Kurulu ve Stratejik Plan Ekibi
- 1.2. Planlama Süreci

2. DURUM ANALİZİ

- 2.1. Kurumsal Tarihçe
- 2.2. Uygulanmakta Olan Planın Değerlendirilmesi
- 2.3. Mevzuat Analizi
- 2.4. Üst Politika Belgelerinin Analizi
- 2.5. Faaliyet Alanları ile Ürün ve Hizmetlerin Belirlenmesi
- 2.6. Paydaş Analizi
- 2.7. Kuruluşç i Analiz

- 2.7.1. Teşkilat Yapısı
- 2.7.2. İnsan Kaynakları
- 2.7.3. Teknolojik Düzey
- 2.7.4. Mali Kaynaklar
- 2.7.5. İstatistik Veriler
- 2.7.6. Kurum Kültürü Analizi
- 2.7.7. Teşkilat Yapısı

- 2.8. Güçlü ve Zayıf Yönlerle Fırsatlar ve Tehditler (GZFT) Analizi

- 2.9. Tespit ve İhtiyaçların Belirlenmesi

3. GELECEĞE BAKIŞ

- 3.1. Misyon, Vizyon ve Temel Değerler
- 3.2. Misyon
- 3.3. Vizyon
- 3.4. Temel Değerler

4. AMAÇ, HEDEF VE STRATEJİLERİN BELİRLENMESİ

- 4.1. Amaç, hedef, gösterge ve stratejiler
- 4.2. Maliyetlendirme

5. İZLEME VE DEĞERLENDİRME

6. Tablo/Şekil/Grafikler/Ekler

Tablolar ve Şekiller

1. *Tablo 1: Stratejik Planlama Kurulu üyeleri*
2. *Tablo 2: Stratejik Planlama Ekibi Üyeleri*
3. *Tablo 3:Güzelolukİlkokulu Çalışanlarının Eğitim Düzeyi ve Cinsiyetine Göre Dağılım*
4. *Şekil 1: Güzelolukİlkokulu Teşkilat Şeması*

Kısaltmalar

| | |
|--------------|--------------------------------------|
| MEB | Millî Eğitim Bakanlığı |
| MEM | Millî Eğitim Müdürlüğü |
| AR-GE | Araştırma ve Geliştirme |
| SP | Stratejik planlama |
| SA | Stratejik amaç |
| SH | Stratejik hedef |
| PH | Performans hedefi |
| PG | Performans göstergeleri |
| AB | Avrupa Birliği |
| GZFT | Güçlü, zayıf, Fırsat, Tehdit |
| YİBO | Yatılı ilköğretim Bölge Okulu |
| İLSİS | İl ve İlçe MEM Yönetim Bilgi Sistemi |
| BTS | Bilgi Teknoloji Sınıfı |
| HEM | Halk Eğitim Merkezi |
| TEŞ | Temel Eğitim Şubesi |
| OŞ | Orta Öğretim Şubesi |
| DÖŞ | Din Öğretimi Şubesi |
| MTEŞ | Mesleki ve teknik Eğitim Şubesi |
| ÖERHŞ | Özel Eğitim ve Rehberlik Şubesi |
| HBÖŞ | Hayat Boyu Öğrenme Şubesi |

TANIMLAR

Eylem Planı: İdarenin stratejik planının uygulanmasına yönelik faaliyetleri, bu faaliyetlerden sorumlu ve ilgili birimler ile bu faaliyetlerin başlangıç ve bitiş tarihlerini içeren plandır.

Faaliyet: Belirli bir amaca ve hedefe yönelen, başlı başına bir bütünlük oluşturan, yönetilebilir ve maliyetlendirilebilir üretim veyahizmetlerdir.

Hazırlık Programı: Stratejik plan hazırlık sürecinin aşamalarını, bu aşamalarda gerçekleştirilecek faaliyetleri, bu aşama ve faaliyetlerin tamamlanacağı tarihleri gösteren zaman çizelgesini, bu faaliyetlerden sorumlu birim ve kişiler ile stratejik planlama ekibi üyelerinin isimlerini içeren ve stratejik planlama ekibi tarafından oluşturulan programdır.

Vizyon: Vizyon idarenin geleceğini sembolize eden genel amacdır. Vizyon bildirimini, stratejik planın kapsadığı zaman diliminin de ötesinde, uzun vadede idarenin gerçekleştirmek istediklerini ve ulaşmak istediği yeri yansıtacak bir şekilde belirlenir.

Misyon Misyon bir idarenin var oluş sebebidir. İdarenin ne yaptığını, nasıl yaptığını ve kimin için yaptığını açıkça ifade eder. Stratejik plana temel teşkil eden misyon bildirimini, idarenin sunduğu tüm hizmetler ile gerçekleştirdiği tüm faaliyetleri kapsayan bir şemsiye kavramdır.

Temel Değerler: Temel değerler, karar alıcıların idareyi yönetirken bağlı kalacakları inançları ve çalışma felsefesini yansıtır.

Hedef Kartı: Amaç ve hedef ifadeleri ile performans göstergelerini, gösterge değerlerini, göstergelerin hedefe etkisini, sorumlu ve işbirliği yapılacak birimleri, riskleri, stratejileri, maliyetleri, tespitler ve ihtiyaçları içeren karttır.

Performans Göstergesi: Stratejik planda hedeflerin ölçülebilirliğini miktar ve zaman boyutuyla ifade eden araçlardır.

Stratejiler:Stratejiler, idarenin hedeflerine nasıl ulaşılacağını gösteren kararlar bütünüdür. İyi belirlenmiş stratejiler olmaksızın hedefleri etkili bir biçimde uygulamaya geçirmek mümkün değildir.

Stratejik Plan Değerlendirme Raporu: İzleme tabloları ile değerlendirme sorularının cevaplarını içeren ve her yıl şubat ayının sonuna kadar hazırlanan rapordur.

Stratejik Plan Genelgesi: Stratejik plan hazırlık çalışmalarını başlatan, Strateji Geliştirme Kurulu üyelerinin isimlerini içeren ve bakanlıklar ile bakanlıklara bağlı, ilgili ve ilişkili kuruluşlarda Bakan, diğer kamu idareleri ve mahalli idarelerde üst yönetici tarafından yayımlanan genelgedir.

1. GİRİŞ VE STRATEJİK PLANIN HAZIRLIK SÜRECİ

1.1. Strateji Geliştirme Kurulu ve Stratejik Plan Ekibi

Stratejik plan hazırlık çalışmalarının başladığı, İl Milli Eğitim Müdürlüğü tarafından 2022/21 sayılı Genelge ile duyurulmuştur. Okulumuzun 2024–2028 Stratejik Planı, literatür taraması, durum analizi raporu, iç ve dış paydaşların görüşleri doğrultusunda hazırlanmıştır. Bu kapsamda kurul ve ekip oluşturulmuştur.

Okul Strateji Geliştirme Kurulu:Okul müdürünün başkanlığında, bir okul müdür yardımcısı, bir öğretmen ve okul/aile birliği başkanı ile bir yönetim kurulu üyesi olmak üzere 5 kişiden oluşan üst kurul kurulur.

Tablo 1: Stratejik Planlama Kurulu üyeleri

Tablo 2: Stratejik Planlama Ekibi Üyeleri

| GÜZELOLUK İLKOKULU-ORTAOKULU STRATEJİ GELİŞTİRME KURULU | | | |
|---|----------------|---------------------------|------------------|
| No | Adı Soyadı | Görevi | |
| 1 | Sedat YÖN | Okul Müdürü | Komisyon Başkanı |
| 2 | Cemil UĞUR | Müdür Yardımcısı | Komisyon Üyesi |
| 3 | İbrahim KÖREDE | Müdür Yardımcısı | Komisyon Üyesi |
| 4 | Serkan YILDIZ | Öğretmen | Komisyon Üyesi |
| 5 | Ersin DİKEN | Okul Aile Birliği Başkanı | Komisyon Üyesi |
| 6 | Murat ASLAN | Yönetim kurulu üyesi | Komisyon Üyesi |

Okul Stratejik Planlama Ekibi: Okul müdürü tarafından görevlendirilen ve üst kurul üyesi olmayan müdür yardımcısı başkanlığında, okul/kurumun büyüklüğü ve şartları doğrultusunda öğretmenler ve gönüllü velilerden oluşur.

| GÜZELOLUK İLKOKULU-ORTAOKULU STRATEJİK PLANLAMA EKİBİ | | | |
|---|----------------|------------------|------------------|
| No | Adı Soyadı | Görevi | |
| 1 | Sedat YÖN | Okul Müdürü | Komisyon Başkanı |
| 2 | Cemil UĞUR | Müdür Yardımcısı | Komisyon Üyesi |
| 3 | İbrahim KÖREDE | Müdür Yardımcısı | Komisyon Üyesi |
| 4 | Serkan YILDIZ | Öğretmen | Komisyon Üyesi |
| 5 | Murat ASLAN | Öğretmen | Komisyon Üyesi |
| 6 | Abidin MORGÜL | Gönüllü Veli | Komisyon Üyesi |

1.2. Planlama Süreci:

2024-2028 dönemi Stratejik planlama sürecinin belirli bir zaman dilimi içerisinde tamamlanması ve kaynakların etkin kullanımı amacıyla, ekibimiz tarafından Milli Eğitim Müdürlüğü Ar-Ge biriminin koordinasyonu doğrultusunda çalışmalar başlatılmıştır.

Stratejik planlama hazırlık süreci katılımçılık ilkesi çerçevesinde kararlar üst kurulla yapılan toplantılarla alınmıştır. Toplantılara üst kurulun yanında öğretmen ve personellerin katılımıyla gerçekleştirilmiştir

2. DURUM ANALİZİ

Durum analizi bölümünde okulumuzun mevcut durumu ortaya konularak neredeyiz sorusuna yanıt bulunmaya çalışılmıştır.

Bu kapsamda okulumuzun kısa tanıtımı, okul künyesi ve temel istatistikleri, paydaş analizi ve görüşleri ile okulumuzun Güçlü Zayıf Fırsat ve Tehditlerinin (GZFT) ele alındığı analize yer verilmiştir.

2.1. Kurumsal Tarihçe

Köyde İlkokul 1937 yılında yapılmış ve açılmış denilmesine rağmen 1930-1931 yıllarına ait karne kayıt defterinin mevcut olması ve 1903 yıllarına ait ve okula ait Osmanlıca yazılmış dergilerin olması nedeniyle okulun tarihçesinin Osmanlı dönemlerine dayandığı sanılmaktadır. İlk zamanlarda Silifke'ye bağlı olan köy Erdemli'nin ilçe statüsü kazanmasıyla Erdemli'ye bağlanmıştır. Köyün temeli 1880-1890 'lı yıllara dayanmaktadır. Okul 1903 yıllarında medrese olarak açılmıştır. 1937 yıllarında yapılmış olan iki derslik bir lojmanlı taş binada ilkokul olarak eğitim- öğretime başlar. 1979 yılında geçici binada eğitim-öğretime başlayan Ortaokul ,yetersizliği nedeniyle 1993-1994 eğitim-öğretim yıllarında ilkokula ek olarak 1 Müdür odası ve iki derslik daha yapılmıştır. 2007 yılında ilkokula yeni okul yapıldıktan sonra mevcut durumda bu ayrı üç binada toplam 11 derslik,1 müdür odası,1 müdür yardımcısı odası ,1 öğretmenler odası ve 181 öğrenci ile eğitim-öğretim verilmektedir.

2.2. Uygulanmakta Olan Stratejik Planın Değerlendirilmesi

MEB Strateji Geliştirme Başkanlığının yayınladığı 2010/14 sayılı genelge ile İlçe Milli Eğitim Müdürlüklerinin stratejik plan yapmaları zorunlu hale getirilmiştir. Bu genelge doğrultusunda stratejik planlama ekibi kurulmuş, 2019–2023 yıllarını kapsayan stratejik planını hazırlamış 03 Kasım 2019 tarihinde plan tamamlanarak yayınlanmıştır.

2019-2023 Stratejik Planı Mevcut Durum Analizi Raporu, Stratejik Plan Kitabı ve Performans Programı kitapçığı olmak üzere 3 kitaptan oluşmaktadır. Stratejik Plan Hazırlık Süreci Durum Analizi, Geleceğe Yönelim, Maliyetlendirme, İzleme Ve Değerlendirme, olmak üzere 5 bölümden oluşmaktadır.

2019-2023 Stratejik Planı Yasal Yükümlükler Ve Mevzuat Analizi bölümü 652 sayılı Millî Eğitim Bakanlığının Teşkilat ve Görevleri Hakkında Kanun Hükmünde Kararname esaslarına göre belirlenmiştir. 2019-2023 Stratejik Planı Okulun Tarihçesi, Okulun Mevcut Durumu, Paydaş Analizi, GZFT Analizi, Misyonumuz, Vizyonumuz, Temel Değerlerimiz, Eğitim ve Öğretime Erişim, Eğitim ve Öğretimde Kalitenin Arttırılması, Kurumsal Kapasite, Güvenlik, olmak üzere 11 faaliyet alanında gruplanmıştır.

Bazı kırılma noktalarını ayrıntılı olarak planımızın değerlendirme analizinde ele alacağız. Özellikle şu anahtar konuları vurgulayabiliriz:

Pandemi Süreci: Dünyada ve Ülkemizde yaşanan COVID-19 pandemi dönemi eğitim alanında büyük zorluklar yarattı. Dünya genelinde okulların kapanması veya sınırlı katılımı açık kalması, öğrenciler üzerinde olumsuz etkiler oluşturdu.

Deprem Etkisi: Kahramanmaraş'ta yaşanan ve çok büyük yıkıcı etkisi olan deprem, öğrenciler üzerinde psikolojik ve sosyal hasara neden oldu. Ve öğrencilerin eğitimi katılımları olumsuz etkiledi.

Okul Kapanmaları: COVID-19 pandemi döneminde ülkemizde birçok ülkede okullar geçici olarak kapatılmış veya çevrimiçi eğitime geçilmiştir. Bu durum öğrencilerin fiziksel olarak okula katılmamaları anlamına gelir.

Çevrimiçi Eğitim Uygulamaları: Pandemi döneminde öğrenciler, öğretmenler ve eğitim kurumları, eğitim akmasını derken çevrimiçi eğitim platformlarına daha fazla bağımlı hale gelmiştir.

Öğrenci Başarısındaki Dalgalanmalar: Covid 19 Pandemi nedeniyle öğrenciler çoğu öğrencimizin notlarında dalgalanmalar olmuştur. Online eğitim, öğrencilerin motivasyonunu ve öğrenme süreçlerini etkilemiştir.

Öğrenci Devamsızlığı: Okulların kapanması veya karışık eğitim modelleri, öğrenci devamsızlığı sorunlarına yol açmıştır. Bazı öğrenciler, çevrimiçi eğitime erişimde sorun yaşamıştır.

Sığınmacı öğrenci; Ülkemize sığınmacı olarak gelen bazı öğrencilerin okulumuza bu dönemde nakil gelmiştir. Bu öğrencilerin özellikle ilk zamanlar sınıfa uyum ve dil sorunları eğitimde verimliliği azaltmıştır.

Bu hususlar, hedeflerimize ulaşma konusunda karşılaştığımız zorlukların altını çizmektedir. Yeni plan döneminde bu zorlukların üstesinden gelmeyi ve daha etkili bir eğitim ortamı oluşturmayı hedeflemekteyiz.

Barbaros ilk/Ortaokulu olarak 2019-2023 Stratejik Planı'nın gerçekleşme durumu değerlendirildiğinde aşağıdaki konularda önemli iyileşmelerin sağlandığı görülmüştür:

İyileşmeler

- 1) Okul binasında ve fiziki mekânlarda iyileştirilmeler yapılmıştır.
- 2) Öğrenciler arası iletişim sorunları azaltılmıştır.
- 3) Okul binasında öğrencilerin güvenlikleri sağlanmıştır.
- 4) Bilgisayar sınıfı kurulumu yapılmış öğrencilerin teknolojik okur yazarlığı artırılmıştır.
- 5) Okul binası iş sağlığı ve güvenliği standartlarına uygun hale getirilmiştir.

Sorunlar

- 1) Velilerin okul idaresine ve öğretmenlere iletişim kopuklukları.
- 2) Öğrencilerin spor yapacakları saha yapılamaması
- 3) Okul binasının dışında çöp konteynerlerinin olmaması ve çöplerin duvar diplerine atılması.
- 4) Sabah okula giriş saatinde yoğun araç trafiğinin yaşanması. Okul önü.
- 5) Sığınmacı öğrencilerin okula uyum sorunu yaşamaması

2.3. Yasal Yükümlülükler ve Mevzuat Analizi

| <i>Yasal Yükümlülük (Görevler)</i> | <i>Dayanak (Kanun, Yönetmelik, Genelge adı ve no'su)</i> |
|--|---|
| Her Türk çocuğuna iyi bir vatandaş olmak için gerekli temel bilgi, beceri, davranış ve alışkanlıkları kazandırmak; onu milli ahlak anlayışına uygun olarak yetiştirmek. | * 1739 sayılı kanununun 23. maddesi * 222 sayılı kanununun 1. maddesi, * İlköğretim Kurumları Yönetmeliğinin 5. maddesi |
| Her Türk çocuğunu ilgi, istidat ve kabiliyetleri yönünden yetiştirerek hayata ve üst öğrenime hazırlamak. | * 1739 sayılı kanununun 23. maddesi. |
| Öğrencilere, Atatürk ilke ve inkılâplarını benimsetme; Türkiye Cumhuriyeti Anayasası'na ve demokrasinin ilkelerine, insan hakları, çocuk hakları ve uluslararası sözleşmelere uygun olarak haklarını kullanma, başkalarının haklarına saygı duyma, görevini yapma ve sorumluluk yüklenebilen birey olma bilincini kazandırmak. | * İlköğretim Kurumları Yönetmeliğinin 5. maddesi |

2.4. Üst Politika Belgeleri Analizi

| Üst Politika Belgeleri | |
|---|--|
| 12.Kalkınma Planı | Cumhurbaşkanlığı Programı |
| Orta Vadeli Program | Cumhurbaşkanlığı Yıllık Programı |
| Millî Eğitim Bakanlığı Stratejik Planı | Mersin İl Millî Eğitim Müdürlüğü Stratejik Planı |
| Erdemli İlçe Millî Eğitim Müdürlüğü Stratejik Planı | Güzeloluk İlk/Orta Okulu Müdürlüğü Stratejik Planı |

2.5. Faaliyet Alanları ile Ürün/Hizmetlerin Belirlenmesi

| Faaliyet Alanı | Ürün/Hizmetler |
|--|--|
| Eğitim-Öğretim Hizmetleri | <ol style="list-style-type: none">1. Eğitim-öğretim iş ve işlemleri2. Ders Dışı Faaliyet iş ve işlemleri3. Özel Eğitim Hizmetleri4. Kurum Teknolojik Altyapı Hizmetleri5. Anma ve Kutlama Programlarının Yürütülmesi6. Sosyal, Kültürel, Sportif Etkinlikler7. Öğrenci İşleri (kayıt, nakil, ders programları vb.)8. Zümre Toplantılarının Planlanması ve Yürütülmesi9. Mezunlar |
| Stratejik Planlama, Araştırma-Geliştirme | <ol style="list-style-type: none">1. Stratejik Planlama İşlemleri2. İhtiyaç Analizleri3. Eğitime İlişkin Verilerin Kayıtlanması4. Araştırma-Geliştirme Çalışmaları5. Projeler Koordinasyon |
| İnsan Kaynaklarının Gelişimi | <ol style="list-style-type: none">1. Personel Özlük İşlemleri2. Norm Kadro İşlemleri3. Hizmet içi Eğitim Faaliyetleri |
| Fiziki ve Mali Destek | <ol style="list-style-type: none">1. Okul Güvenliğinin Sağlanması2. Ders Kitaplarının Dağıtımı3. Taşınır Mal İşlemleri4. Taşımalı Eğitim İşlemleri5. Temizlik, Güvenlik, Isıtma, Aydınlatma Hizmetleri6. Evrak Kabul, Yönlendirme ve Dağıtım İşlemleri7. Arşiv Hizmetleri8. Sivil Savunma İşlemleri |
| Denetim ve Rehberlik | <ol style="list-style-type: none">1. Okul/Kurumların Teftiş ve Denetimi2. Öğretmenlere Rehberlik ve İşbaşında Yetiştirme Hizmetleri3. Ön İnceleme, İnceleme ve Soruşturma Hizmetleri |
| Halkla İlişkiler | <ol style="list-style-type: none">1. Bilgi Edinme Başvurularının Cevaplanması2. Protokol İş ve İşlemleri3. Basın, Halk ve Ziyaretçilerle İlişkiler4. Okul-Aile İşbirliği |

| | |
|------------------------|---|
| Rehberlik Faaliyetleri | 1. Öğrencilere rehberlik hizmetinin sunulması 2. Velilere yönelik rehberlik çalışmalarının yapılması 3. Rehberlik faaliyetlerinin yürütülmesi |
|------------------------|---|

*Tablodasıralananfaaliyetalanlarıörnekolaraksıralanmıştır.Okul/kurumlarıturveyapılarınagörefaaliyetalanlarınınve ürün /hizmetlerini belirleyeceklerdir.

2.6. Paydaş Analizi

Stratejik planlama ve kalite yönetiminin temel unsurlarından birisi katılımcılıktır. Stratejik planın sahiplenilmesi ve uygulamanın etkinliğini artırmak amacıyla il müdürlüğümüzün etkileşim içinde olduğu paydaşların görüşleri dikkate alınmıştır.

Paydaşlar, idarenin ürün ve hizmetleriyle ilgisi olan, idareden doğrudan veya dolaylı, olumlu ya da olumsuz yönde etkilenen veya idareyi etkileyen kişi, grup veya kurumlardır.

1- Paydaşların Tespiti

| Paydaş Adı | İç Paydaş | Dış Paydaş |
|---|-----------|------------|
| Erdemli Kaymakamlığı | | √ |
| İlçe Milli Eğitim Müdürlüğü İdare ve Personelleri | | √ |
| Öğretmenler | √ | |
| Öğrenciler | √ | |
| Veliler | √ | |
| Okul Müdürlükleri | √ | |
| RAM | | √ |
| Erdemli Belediyesi | | √ |
| Gençlik Hizmetleri ve Spor İlçe Müdürlüğü | | √ |
| İlçe Sağlık Müdürlüğü | | √ |
| Aile ve Sosyal Politikalar İlçe Müdürlüğü | | √ |
| Mahalle Muhtarlığı | | √ |
| Özel Eğitim ve Rehabilitasyon Merkezleri | | √ |
| Hayırseverler | | √ |
| Eğitim sendikaları | | √ |
| Medya | | √ |
| İlçe Emniyet Müdürlüğü | | √ |
| İlçe Müftülüğü | | √ |

2- Paydaşların Önceliklendirilmesi

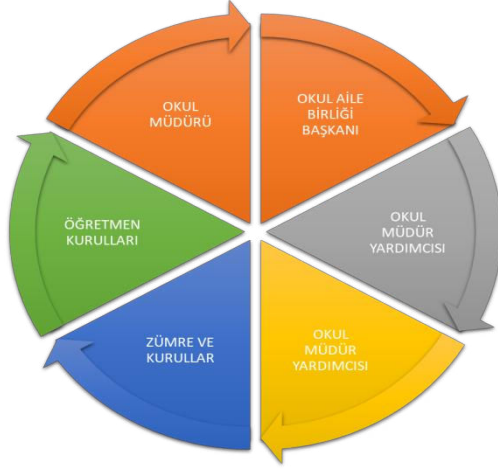
Paydaşların önceliklendirilmesinde paydaşların etki ve önem derecesi dikkate alınarak tespit edilmiştir. Paydaşların önceliklendirilmesi, etki ve önemlerinin tespit edilmesinde Paydaş Etki/Önem Matrisi tablosundan yararlanılmıştır.

| Paydaş Adı | İç Paydaş | Dış Paydaş | Önem Derecesi | Etki Derecesi | Önceliği |
|---|-----------|------------|---------------|---------------|----------|
| Erdemli Kaymakamlığı | | √ | 5 | 5 | 5 |
| İlçe Milli Eğitim Müdürlüğü İdare ve Personelleri | | √ | 5 | 5 | 5 |
| Öğretmenler | √ | | 5 | 5 | 5 |
| Öğrenciler | √ | | 5 | 5 | 5 |
| Veliler | √ | | 5 | 5 | 5 |
| Okul Müdürlükleri | √ | | 5 | 5 | 5 |
| RAM | | √ | 3 | 5 | 5 |
| Erdemli Belediyesi | | √ | 4 | 4 | 4 |
| Gençlik Hizmetleri ve Spor İlçe Müdürlüğü | | √ | 3 | 3 | 3 |
| Erdemli İlçe Sağlık Müdürlüğü | | √ | 3 | 3 | 3 |
| Aile ve Sosyal Politikalar İlçe Müdürlüğü | | √ | 3 | 3 | 3 |
| Mahalle Muhtarlığı | | √ | 4 | 4 | 4 |
| Özel Eğitim ve Rehabilitasyon Merkezleri | | √ | 3 | 3 | 3 |
| Hayırseverler | | √ | 4 | 4 | 4 |
| Eğitim sendikaları | | √ | 3 | 3 | 3 |
| Medya | | √ | 2 | 2 | 2 |
| İlçe Emniyet Müdürlüğü | | √ | 4 | 4 | 4 |
| İlçe Müftülüğü | | √ | 4 | 4 | 4 |
| Önem Derecesi: 1, 2, 3 gözet; 4,5 birlikte çalış | | | | | |
| Etki Derecesi: 1, 2, 3 İzle; 4, 5 bilgilendir | | | | | |
| Önceliği: 5= Tam; 4=Çok; 3=Orta; 2=Az; 1=Hiç | | | | | |

3- Paydaş görüş ve önerilerinin alınması ve değerlendirilmesi

Güzeloluk İlkokulu-ortaokulu olarak öğrenci, öğretmen ve personellere "Durum Tespit Çalışması" anketlerini göndererek ilgili paydaşlarımızın Durum Tespit Çalışmasında yer almaları istenmiştir. Böylece Güzeloluk ilk-orta durum tespitinde bütün bağlı birimlerin ortak katılımı doğrultusunda paydaşlarımızın görüş ve beklentileri yapılan anketlerle tespit edilmiştir. Paydaş anketi okul çalışanları ve öğrencilere uygulanmıştır. Ankete 75 Kişi katılmıştır.

Kurumumuzun temel paydaşları öğrenci, veli ve öğretmen olmakla birlikte eğitimin dışsal etkisi nedeniyle okul çevresinde etkileşim içinde olunan geniş bir paydaş kitlesi bulunmaktadır. Paydaşlarımızın görüşleri anket, toplantı, dilek ve istek kutuları, elektronik ortamda iletilen önerilerde dâhil olmak üzere çeşitli yöntemlerle sürekli olarak alınmaktadır.



3.1. Paydaşların Müdürlük Faaliyetlerinden Memnuniyet Düzeyi:

1. Öğrencilerin eğitim ve öğretim kurumlarına devamların ve eğitim ve öğretim kurumlarını tamamlamalarının sağlanması için gerekli çabanın ve özverinin sağlandığı

2. Öğrenci başarısını artırmaya yönelik faaliyetlerin yürütülmesi konusunda gerekli çalışmaların sağlandığı,

3. Kişisel, eğitsel ve mesleki rehberlik faaliyetlerinin yürütülmesi,

4. Okuma kültürünün geliştirilmesine yönelik çalışmaların yürütülmesi,

5. Eğitim ve öğretim alanında ülkemizde dil, tarih veya kültür birliği bulunan ülke ve topluluklar ile diğer ülkelerle iş birliğine yönelik işlerin yürütülmesi, konularında olumlu dönütler alınmıştır.

3.2. Öncelik Verilmesi Gerekli Görülen Faaliyet Alanları:

1. Okul bahçesinde sportif etkinlik alanlarının ve araç gereç çeşitliliğinin artırılması,

2. Kütüphanenin daha etkili kullanılması,

3. Sosyal/sportif/kültürel faaliyetlerin artırılması.

3.3. Memnun Olunan Faaliyet Alanları:

1. Okulun sportif faaliyetlere sık sık yer vermesi,

2. Velilerle güzel bir iletişimin olması,

3. Öğrenci-öğretmen –veli buluşmalarının yapılması birlikte çeşitli etkinlikler yapılması,

4. Kitap okumanın öneminin vurgulanması ve kitap okumayı teşvik edici faaliyetlerin yapılması,

5. Belirli gün ve haftalar kapsamında güzel ve farklı etkinliklerin yapılması,

6. Öğretmen –öğrenci iletişiminin güçlü olması,

7. Milli değerlerimize önem verilmesi.

2.7. Okul/ Kurum İçi Analiz

2.7.1. Kurum içi analiz

| Okul/Kurum içi | Analiz İçerik Tablosu |
|---|---|
| Öğrenci sayıları | Sınıf kademeleri, meslek alan dalları, kaynaştırma öğrencileri, yabancı uyruklu öğrenciler gibi demografik özelliklere dair detaylı sınıflandırmaları kapsamalıdır. e-Okul kayıtları kullanılarak hazırlanabilir. |
| Akademik başarı verileri | e-Okul kayıtları kullanılarak erişim sağlanabilir. |
| Sosyal-kültürel-bilimsel ve sportif başarı verileri | Belirtilen alanlar yarışma ödülleri yada lisansları olan öğrencilere dair sayısal verileri kapsamalıdır. |
| Öğrenme stilleri envanteri | Okul rehberlik servisi tarafından uygulanmaktadır. |
| Devam-devamsızlık verileri | e-Okul kayıtları kullanılarak erişim sağlanabilir. Aynı zamanda okul rehberlik servisi tarafından devamsızlık nedenleri anketi uygulanarak detaylı bir analiz gerçekleştirilmesi önerilmektedir. |
| Okul disiplinini etkileyen faktörler anketi | Sınıf rehber öğretmeni tarafından uygulanmaktadır. |
| İnsan kaynakları verileri | İdareci, öğretmen ve destek personeline dair sayısal veriler, lisans ya da yüksek lisans programlarından mezuniyet durumlarını da kapsamalıdır. |
| Öğretmenlerin hizmet içi eğitime katılma oranları | MEBBİS verileri kullanılarak erişim sağlanabilir. |
| Öğrenme ortam ıverileri | Okulun fiziki yapısına (ana ve ek binalar, kapalı spor salonu vb.) ve öğrenme ortamlarına (sınıf sayısı, laboratuvar ve kütüphane vb.) dair verileri içermelidir. |

ÖĞRENCİ SAYILARI

| SINIFI | Kız | Erkek | Toplam | SINIFI | Kız | Erkek | Toplam | |
|-----------------------|-----|-------|--------|------------|-----|-------|--------|--|
| ANA SINIFI | 6 | 13 | 19 | 6/A SINIFI | 10 | 14 | 24 | |
| 1/A SINIFI | 7 | 9 | 16 | 7/A SINIFI | 3 | 8 | 11 | |
| 2/A SINIFI | 14 | 8 | 22 | 8/A | 8 | 10 | 18 | |
| 3/A SINIFI | 8 | 10 | 20 | | | | | |
| 3/B SINIFI | 11 | 9 | 20 | | | | | |
| 4/A SINIFI | 8 | 8 | 16 | | | | | |
| 4/B SINIFI | 9 | 7 | 16 | | | | | |
| 5/A | 6 | 6 | 12 | | | | | |
| Kaynaştırma Öğrencisi | 0 | 0 | 0 | 0 | 0 | 0 | 0 | |

Güzeloluk ilk-orta okulu öğrenci devam –devamsızlık verileri

| İLKOKUL ÖĞRENCİ SAYISI | DEVAMSIZ ÖĞRENCİ SAYISI | ORTAOKUL ÖĞRENCİ SAYISI | DEVAMSIZ ÖĞRENCİ SAYISI | SÜREKLİ ÖĞRENCİ İLKOKUL | DEVAMSIZ SAYISI | SÜREKLİ DEVAMSIZ ÖĞRENCİ ORTAOKUL | DEVAMSIZ SAYISI |
|------------------------|-------------------------|-------------------------|-------------------------|-------------------------|-----------------|-----------------------------------|-----------------|
| 113 | 0 | 65 | 0 | 3 | | 4 | |

2.7.2. İnsan Kaynakları

Okullarda insan kaynaklarını, organizasyonel amaçlar doğrultusunda en verimli şekilde kullanmak; insan kaynağının iç ve dış gelişmelere uygun olarak etkin bir şekilde planlanmasını, geliştirilmesini ve değerlendirilmesini sağlamak kurumun verimliliği açısından büyük önem taşımaktadır.

Tablo 3:Güzelolukİlkokulu-orta okulu Çalışanlarının Eğitim Düzeyi ve Cinsiyetine Göre Dağılım

| | DOKTORA | | | YÜKSEK LİSANS | | | LİSANS | | | ÖNLİSANS | | | LİSE VE ALTI | | |
|----------------------|---------|---|---|---------------|---|---|--------|---|---|----------|---|---|--------------|---|---|
| | E | K | T | E | K | T | E | K | T | E | K | T | E | K | T |
| Okul Müdürü | | | | | | | 1 | | | | | | | | |
| Müdür yardımcıları | | | | | 1 | | | 1 | | | | | | | |
| Branş Öğretmenleri | | | | 1 | 1 | | 2 | 2 | | | | | | | |
| Sınıf Öğretmeni | | | | 1 | 1 | | 1 | 3 | | | | | | | |
| Yardımcı Personeller | | | | | | | | | | | | | 1 | | |
| TOPLAM | | | | 2 | 3 | | 4 | 6 | | | | | 1 | | |

İdari Personelin Hizmet Süresine İlişkin Bilgiler

| Hizmet Süreleri | 2024 Yıl İtibarıyla | |
|-----------------|---------------------|---|
| | Kişi Sayısı | % |
| 1-4Yıl | | |
| 5-6Yıl | | |
| 7-10Yıl | | |
| 10.....Üzeri | 3 | |

Tablo.Öğretmenlerin Hizmet Süreleri(2024 Yıl İtibarıyla)

| HizmetSüreleri | Branşı | Kadın | Erkek | HizmetYılı | Toplam |
|----------------|--------|-------|-------|------------|--------|
| | | | | | |
| 1-3Yıl | | | | | |

| | | | | | |
|-------------------|---|---|----------|---------------------------|----------|
| 4-6Yıl | | | | | |
| 7-10Yıl | Sosyal bilgiler | 1 | | 9 yıl | 1 |
| 11-15Yıl | Sınıf öğretmeni İngilizce öğretmeni Beden eğit. Öğrt. Fen bilgisi öğrt. Okul öncesi öğrt. | 4 | 3 | 11 yıl, 12 yıl, 13 yıl | 7 |
| 16-20 | Sosyal bilgiler öğrt. Din kültürü öğrt. Sınıf öğretmeni | 2 | 1 | 16 yıl, 17 yıl,18 yıl | 3 |
| 20ve üzeri | Matematik Öğretmeni | | 1 | 23 yıl | 1 |

Yönetici ve Öğretmenlerin Katıldığı Hizmetiçi Eğitim Programları

| Adı ve Soyadı | Branşı | Katıldığı Hizmet İçi Eğitim Sayısı |
|-----------------------------|--|------------------------------------|
| Gönül Yıldız | Sınıf Öğretmeni | 7 |
| Habibe Sopalı | Sınıf Öğretmeni | 7 |
| Hidayet Bildirici | Sınıf Öğretmeni | 9 |
| Merve Doğan | Sınıf Öğretmeni | 7 |
| Mustafa Kıvrık | Sınıf Öğretmeni | 12 |
| Ayşe Durmaz Şahin | Sınıf Öğretmeni | 1 |
| Elif Aksel | İngilizce Öğretmeni | 6 |
| Gülşah AkırdağDürgen | Sosyal Bilgiler Öğretmeni | 10 |
| Meryem Betül Ardıç | İngilizce Öğretmeni | 3 |
| Murat Aslan | Türkçe Öğretmeni | 8 |
| Mustafa Mısır | Beden Eğitimi Öğretmeni | 6 |
| Özgür Özdin | Matematik Öğretmeni | 4 |
| Sedat Yön | Sosyal Bilgiler Öğretmeni | 6 |
| Serkan Yıldız | Fen Bilgisi Öğretmeni | 9 |
| Zeynep Şahin Öden | Din Kültürü ve Ahlak Bilgisi Öğretmeni | 6 |
| | | |

Okul/kurum Rehberlik Hizmetleri

| Mevcut Kapasite | | | | Mevcut Kapasite Kullanımı ve Performans | | | | | |
|--|--|--|----------------------|---|-----------------|-------------|---|---------------------|------------------|
| Psikolojik Danışman Norm Sayısı | Görev Yapan Psikolojik Danışman Sayısı | İhtiyaç Duyulan Psikolojik Danışman Sayısı | Görüşme Odası Sayısı | Danışmanlık Hizmeti Alan | | | Rehberlik Hizmetleri ile İlgili Düzenlenen Eğitim/Paylaşım Toplantısı vb. Faaliyet Sayısı | | |
| | | | | Öğrenci Sayısı | Öğretmen Sayısı | Veli Sayısı | Öğretmenlere Yönelik | Öğrencilere Yönelik | Velilere Yönelik |
| 0 | 0 | 1 | 0 | 0 | 0 | 0 | 0 | 5 | 1 |
| OKULUMUZDA PDR ÖĞRETMENİ MEVCUT DEĞİLDİR. | | | | | | | | | |

2.7.3. Teknolojik Düzey

Okul hizmetlerinin, yararlanıcılara daha hızlı ve etkili şekilde sunulması için güncel teknolojik araçlar etkin bir biçimde kullanılmaktadır. Bu kapsamda modüler bir yapıda kurgulanmış olan Millî Eğitim Bakanlığı Bilgi İşlem Sistemi (MEBBİS) ile kurumsal ve bireysel iş ve işlemlerin büyük bölümü yürütülmektedir. Aynı zamanda sistemde personel ve öğrencilerin bilgileri bulunmaktadır. e-Okul, Veli Bilgilendirme Sistemi gibi modüllere ulaşılarak çalışmalar yürütülmektedir. Müdürlüğümüz resmi yazışmaları elektronik ortamda Doküman Yönetim Sistemi (DYS) üzerinden yapılmaktadır.

Teknolojik Araç-Gereç Durumu

| Araç-Gereçler | 2021 | 2022 | 2023 | İhtiyaç |
|-------------------------------|------|------|------|---------|
| Akıllı Tahta Sayısı | 10 | 10 | 10 | 1 |
| Masaüstü Bilgisayar Sayısı | 4 | 4 | 4 | 0 |
| Taşınabilir Bilgisayar Sayısı | 0 | 0 | 0 | 0 |
| Projeksiyon Sayısı | 0 | 0 | 0 | 0 |
| Yazıcı sayısı | 4 | 4 | 4 | 0 |
| Fotokopi Makinası Sayısı | 4 | 4 | 4 | 0 |
| | | | | |

Tablo Fiziki Mekân Durumu

| FizikiMekân | Var | Yok | Adedi | İhtiyaç | Açıklama |
|------------------------|-----|-----|-------|---------|----------|
| Öğretmen Çalışma Odası | + | | 1 | | |
| Ekipman Odası | + | | | | |
| Kütüphane | + | | 1 | | |
| Rehberlik Servisi | | - | | 1 | |
| Resim Odası | | - | | | |
| Müzik Odası | | - | | | |
| Çok Amaçlı Salon | | - | | | |
| Spor Salonu | | - | | | |

2.7.4. Mali Kaynaklar

Kurumun mali kaynakları, bütçe büyüklüğü, döner sermaye, okul-aile birliği gelirleri, kantin vb. gelirler ve harcama kalemleri ortaya konulur. Bütçe işlemlerinin kim tarafından yürütüldüğü belirtilir. Enflasyon oranı da dikkate alınarak plan dönemi boyunca gerçekleşecek kaynak artışı tahmini olarak belirlenir.

Tablo Kaynak Tablosu

| Kaynaklar | 2024 | 2025 | 2026 | 2027 | 2028 |
|---------------------|--------------|--------------|--------------|--------------|--------------|
| Genel Bütçe | 0 | 0 | 0 | 0 | 0 |
| Okul Aile Birliği | 10000 | 15000 | 20000 | 25000 | 35000 |
| Kira Gelirleri | - | | | | |
| Döner Sermaye | - | | | | |
| Dış Kaynak/Projeler | - | | | | |
| Diğer | - | | | | |
| TOPLAM | 10000 | 15000 | 20000 | 25000 | 35000 |

2.7.5. İstatistiki Veriler

Okulumuza ait istatistiki veriler aşağıda sunulmuştur.

| SINIFI | Kız | Erkek | Toplam | SINIFI | Kız | Erkek | Toplam |
|-----------------------|-----|-------|--------|------------|-----|-------|--------|
| ANA SINIFI | 6 | 13 | 19 | 6/A SINIFI | 10 | 14 | 24 |
| 1/A SINIFI | 7 | 9 | 16 | 7/A SINIFI | 3 | 8 | 11 |
| 2/A SINIFI | 14 | 8 | 22 | 8/A | 8 | 10 | 18 |
| 3/A SINIFI | 8 | 10 | 20 | | | | |
| 3/B SINIFI | 11 | 9 | 20 | | | | |
| 4/A SINIFI | 8 | 8 | 16 | | | | |
| 4/B SINIFI | 9 | 7 | 16 | | | | |
| 5/A | 6 | 6 | 12 | | | | |
| Kaynaştırma Öğrencisi | 0 | 0 | 0 | 0 | 0 | 0 | 0 |
| | | | | | | | |

Güzeloluk İlk/Ortaokulun' da yapılan sosyal faaliyetler(kutlamalar, anma günü, kermes vb.) neler olduğu, bunlarda görev alan öğretmen, öğrenci velilerin sayısı, katılım oranı belirtilir aşağıda sunulmuştur;

| Okul ve Kurumda Yapılan Sosyal Faaliyetler | | | | | |
|--|--------------------|----------|---------|------------------|--------------|
| | İlköğretim Haftası | 23 Nisan | 29 Ekim | Mezuniyet Töreni | Anneler Günü |
| Katılan Öğrenci Sayısı | 550 | 550 | 550 | 550 | 550 |
| Katılan veli sayısı | 20 | 150 | 10 | 150 | 20 |
| Görev Alan Öğretmen | 17 | 17 | 17 | 17 | 17 |
| Katılım Oranı | %80 | %80 | %10 | %85 | %10 |

| Okul ve Kurumda Yapılan kültürel Faaliyetler | | | | | | |
|--|----------|----------|--------|---------------|-----------------------|--------------------------------------|
| | Sergi(2) | Gezi(10) | Kermes | Bahar Şenliği | Okul Mangal etkinliği | Büyük Şehir Belediyesi çocuk Şenliği |
| Katılan Öğrenci Sayısı | 70 | 300 | 180 | 180 | 180 | 180 |
| Katılan veli sayısı | 50 | 0 | 150 | 150 | 0 | 0 |
| Görev Alan Öğretmen | 5 | 10 | 17 | 17 | 17 | 17 |
| Katılım Oranı | | | | | | |

Öğrenci kursları (kurs açılan dersler, katılan öğrenci sayısı, görev alan öğretmenlerin sayısı, kursun akademik başarıya olan katkısı vs.)

| SINIFI | DYK Kurs Açılan Ders Sayısı | | | Dyk Kursuna Katılan Öğrenci Sayısı | | | Dyk da Görev Alan Öğretmen Sayısı | | |
|------------|-----------------------------|------|------|------------------------------------|------|------|-----------------------------------|------|------|
| | 2021 | 2022 | 2023 | 2021 | 2022 | 2023 | 2021 | 2022 | 2023 |
| 5.Sınıflar | 0 | 0 | 0 | 0 | 0 | 0 | 0 | 0 | 0 |
| 6.Sınıflar | 0 | 4 | 0 | 0 | 11 | 0 | 0 | 4 | 0 |
| 7.Sınıflar | 4 | 4 | 0 | 12 | 19 | 0 | 4 | 4 | 0 |
| 8.Sınıflar | 4 | 4 | 0 | 13 | 22 | 0 | 4 | 4 | 0 |
| | | | | | | | | | |

Öğrenci Kursları

| Kurs Açılan Dersler | Katılan Öğrenci Sayısı | Görev Alan Öğretmen Sayısı |
|---------------------|------------------------|----------------------------|
| Satranç | 12 | 1 |
| İYEP | 8 | 2 |

Güzlölk İlk/Ortaokulu akademik başarı durumu(ulusal düzeyde yapılan sınavlarda başarı sağlayan öğrenci sayısı ve mevcuda oranı, il başarı sırası, sınıfını doğrudan geçen öğrenci sayısı/oranı, sınıf tekrarı yapan öğrenci sayısı/oranı vb.)

| SINIFI | Merkezi Sınavlarda Başarı Sağlayan Öğrenci Sayıları (PYBS vb.) | | | Sınıfını Doğrudan Geçen Öğrenci Sayısı | | | Sınıf Tekrarı Yapan Öğrenci Sayısı | | |
|------------|--|------|------|--|------|------|------------------------------------|------|------|
| | 2021 | 2022 | 2023 | 2021 | 2022 | 2023 | 2021 | 2022 | 2023 |
| 5.Sınıflar | 0 | 0 | 1 | 21 | 11 | 20 | 0 | 0 | 0 |
| 6.Sınıflar | 0 | 0 | 0 | 20 | 17 | 6 | 2 | 2 | 2 |
| 7.Sınıflar | 0 | 0 | 1 | 18 | 14 | 15 | 2 | 2 | 2 |
| 8.Sınıflar | 1 | 1 | 0 | 11 | 14 | 16 | 0 | 0 | 0 |
| | | | | | | | | | |

| Okul/kurumun akademik başarıları | | | | | | |
|--|--|------------------|--|--|------------------------------------|--|
| Ulusal düzeyde yapılan sınavlarda başarı sağlayan öğrenci sayısı | Ulusal düzeyde yapılan sınavlarda başarı sağlayan öğrenci sayısı oranı | İl başarı sırası | Sınıfını doğrudan geçen öğrenci sayısı | Sınıfını doğrudan geçen öğrenci sayısı oranı | Sınıf tekrarı yapan öğrenci sayısı | Sınıf tekrarı yapan öğrenci sayısı oranı |
| 0 | 0 | 0 | 525 | %98 | 4 | %0,9 |

2.7.6. Kurum Kültürü Analizi

Kültür, toplumsal gelişme süreci içinde oluşturulan bütün maddi ve manevî değerler ile bunları yapmada sonraki nesillere iletmede kullanılan insanın doğal ve toplumsal çevresine egemenliğinin ölçüsünü gösteren araçların bütünüdür.

Kurum kültürü, kurumun kendine özgü inanç ve değerlerinin, kişiliğinin olmasıdır. Bir topluluğun sahip olduğu ve paylaştığı yaşam biçimidir. Kurumda paylaşılan temel değerlerin ve inançların bütünüdür, Kurumun Ruhudur. Tüm çalışanlar tarafından paylaşılan alışkanlıklar, tutum ve davranış kalıplarından oluşur. Bir kurum içinde oluşmuş, paylaşılan ortak inançlar, değerler ve alışlagelmiş davranış kalıplarıdır.

Paydaş anketi analizlere göre kurumun Güçlü olduğu alanlar:

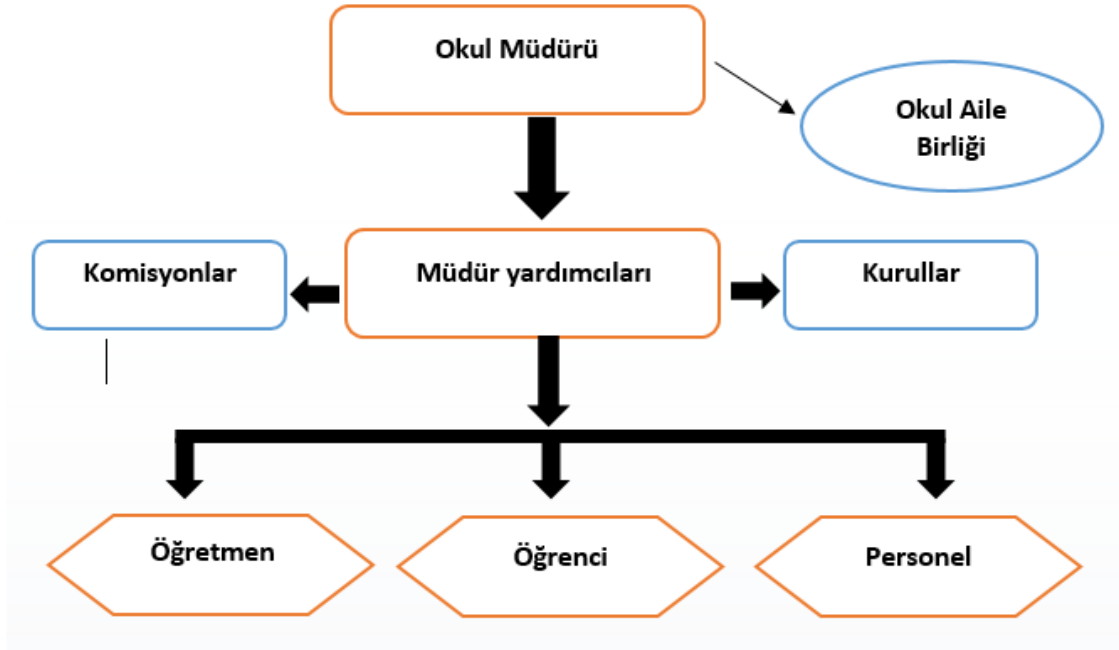
1. Öğrencilerin kullanımına ve sosyalleşmesine yönelik çok sayıda sosyal, kültürel, sanatsal ve sportif imkânların bulunması
2. Nitelikli ve düzenli eğitim ve etkinlikler düzenlenmesi
3. Kurum yöneticilerinin deneyimli ve işbirliğine yatkın olması
4. Teknolojiyi kullanabilen genç bir eğitim kadrosunun olması
5. Yardımcı personelin yeterli olması
6. Velilerimiz eğitim sürecinde öğretmenlerimizle ve okul yönetimi ile iş birliği içinde olması.
7. Okul –Aile Birliğinin okula karşı duyarlı olması
8. Okul binamızın düzenli, temiz ve bütün imkânlarının yeterli olması.
9. Bilişim altyapısının olması ve kullanılması
10. Güçlü ve köklü bir yapıya sahip olması

Paydaş analizi sonuçlarına göre geliştirilmeye açık alanlar:

1. Eğitim materyali
2. Veli öğretmen işbirliği
3. Okul güvenliği
4. Sosyal faaliyetler
5. Okulun elektrik sistemi

2.7.7. Teşkilat Yapısı

Şekil 1: Güzeloluk İlkokulu- Ortaokulu Teşkilat Şeması



2.8. GZFT Analizi

GZFT (SWOT) Analizi, bir planın geliştirilmesi veya bir sorunun çözümü amacıyla, bir kurumun veya durumun güçlü yanlarını belirleyerek bunları en uygun fırsatlarla eşleştiren, zayıf ve tehdit edici yönleri azaltmayı hedefleyen sistematik bir planlama (stratejik planlama) aracıdır.

Kurumsal strateji ve konumlanma açısından başvurulan bir yöntem olan SWOT analizi, ilk başta ifade edildiği gibi, firma, kurum, örgüt vs. gibi bir organizasyonun iç-dış durumunun etraflıca incelenip değerlendirildiği bir analiz uygulamasıdır.

GZFT analizine stratejik planlama ekibi üyeleriyle "Beyin Fırtınası" tekniği kullanılarak tespit edilmeye çalışılmıştır. Bunun yanında iç ve dış paydaşlara yönelik yapılan anket sonuçlarından da yararlanarak sonuçlar GZFT analizine dâhil edilmiştir.

2.9.1. İçsel Faktörler

| GÜÇLÜ YÖNLER | |
|--------------|---|
| 1 | <ul style="list-style-type: none">• Öğrencilerin kullanımına ve sosyalleşmesine yönelik çok sayıda sosyal, kültürel, sanatsal ve sportif imkânların bulunması• Nitelikli ve düzenli eğitim ve etkinlikler düzenlenmesi |
| 2 | <ul style="list-style-type: none">• Kurum yöneticilerinin deneyimli ve işbirliğine yatkın olması• Teknolojiyi kullanabilen genç bir eğitim kadrosunun olması• Yardımcı personelin yeterli olması |
| 3 | <ul style="list-style-type: none">• Velilerimiz eğitim sürecinde öğretmenlerimizle ve okul yönetimi ile iş birliği içinde olması.• Okul –Aile Birliğinin okula karşı duyarlı olması |
| 4 | Okul binamızın düzenli, temiz ve bütün imkânlarının yeterli olması. |

| | |
|---|---|
| 5 | <ul style="list-style-type: none"> Bilişim altyapısının olması ve kullanılması Güçlü ve köklü bir yapıya sahip olması |
| 6 | İlçe Milli eğitim müdürlüğümüz kırtasiye, temizlik vb ihtiyaçlarımızı karşılaması. |
| 7 | Yönetim süreçleri içerisinde öğretmenlerimizin, öğrencilerimizin ve velilerimizin görüşleri alınarak başarılı bir yönetim süreci olması. |
| 8 | Etkili iletişim kullanımının yeterli olması. |

ZAYIF YÖNLER

| | |
|---|--|
| 1 | <ul style="list-style-type: none"> Eğitim materyallerinin yeterince güncel olmaması |
| 2 | <ul style="list-style-type: none"> Okulumuzda rehber öğretmenin olmaması |
| 3 | <ul style="list-style-type: none"> Veli- okul işbirliğinin istenilen düzeyde olmaması |
| 4 | <ul style="list-style-type: none"> Şehir merkezine uzaklık nedeniyle sosyal faaliyetlere katılımın düşüklüğü |
| 5 | <ul style="list-style-type: none"> Konferans salonunun olmaması Okulun spor salonunun olmaması |
| 6 | <ul style="list-style-type: none"> Okul bütçesinin olmaması. |
| 7 | <ul style="list-style-type: none"> Elektrik sisteminin yetersizliği. Okul güvenliğinin yetersiz oluşu. |
| 8 | <ul style="list-style-type: none"> Eğitim materyallerinin yeterince güncel olmaması |

2.9.2. Dışsal Faktörler

FIRSATLAR

| | |
|-----|---|
| 1 | <ul style="list-style-type: none"> Girişimcilik konusunda farkındalığın artması |
| 2 | <ul style="list-style-type: none"> Proje ve bilimsel etkinliklerin çeşitliliğinin artması, |
| 3 | <ul style="list-style-type: none"> Okul ve çevresinin kalkınmasını sağlamaya yönelik projelerin teşvik edilip yaygınlaştırılması |
| 4 | <ul style="list-style-type: none"> Sağlıklı internet bağlantısının olması |
| 5 | <ul style="list-style-type: none"> MEB'İN kalite ve misyon farklılaşması konusundaki yeni düzenlemeleri |
| 6 | <ul style="list-style-type: none"> Okulun şehir gürültüsünden uzak bir yerleşkede bulunması |
| 7 | <ul style="list-style-type: none"> Girişimcilik konusunda farkındalığın artması |
| 8 | <ul style="list-style-type: none"> Proje ve bilimsel etkinliklerin çeşitliliğinin artması, |
| ... | |

| TEHDİTLER | |
|-----------|---|
| 1 | • Eğitim politikalarında yaşanan değişimlerin eğitim kalitesini olumsuz etkilemesi |
| 2 | • Velilerin ekonomik durumunun düşük olması |
| 3 | • Okulun fiziksel donanımının yetersiz olması |
| 4 | • Öğrenciler tarafından teknoloji kullanım seviyenin düşük olması |
| 5 | • Eğitim öğretim çalışmalarının desteklenmesi konusunda mali mevzuatın getirdiği kısıtlar |
| 6 | • Okul-veli-öğrenci işbirliklerinin yeterli düzeyde olmaması |
| 7 | • Eğitim politikalarında yaşanan değişimlerin eğitim kalitesini olumsuz etkilemesi |
| 8 | • Velilerin ekonomik durumunun düşük olması |

2.9. Tespitler ve İhtiyaçlar

Tespitler ve ihtiyaçlar analizi ile GZFT analizi sonucunda ortaya çıkan sonuçlara göre planın geleceğe yönelim bölümü ile ilişkilendirilmiş ve buradan hareketle hedef, gösterge ve eylemlerin belirlenmesi sağlanmıştır.

Gelişim ve sorun alanları ayrımında eğitim ve öğretim faaliyetlerine ilişkin üç temel tema olan Eğitime Erişim, Eğitimde Kalite ve kurumsal Kapasite kullanılmıştır. Eğitime erişim, öğrencinin eğitim faaliyetine erişmesi ve tamamlamasına ilişkin süreçleri; Eğitimde kalite, öğrencinin akademik başarısı, sosyal ve bilişsel gelişimi ve istihdamı da dâhil olmak üzere eğitim ve öğretim sürecinin hayata hazırlama evresini; Kurumsal kapasite ise kurumsal yapı, kurum kültürü, donanım, bina gibi eğitim ve öğretim sürecine destek mahiyetinde olan kapasiteyi belirtmektedir.

| Eğitim ve Öğretime Erişim | Akademik Başarı | Kurumsal Kapasite |
|--|---------------------------------------|------------------------------|
| Okullaşma Oranı | Akademik Başarı | Kurumsal İletişim |
| Okula Devam/ Devamsızlık | Sosyal, Kültürel ve Fiziksel Gelişim | Kurumsal Yönetim |
| Okula Uyum, Oryantasyon | Sınıf Tekrarı | Bina ve Yerleşke |
| Özel Eğitime İhtiyaç Duyan Bireyler | İstihdam Edilebilirlik ve Yönlendirme | Donanım |
| Yabancı Öğrenciler | Öğretim Yöntemleri | Temizlik, Hijyen |
| Hayatboyu Öğrenme | Ders araç gereçleri | İş Güvenliği, Okul Güvenliği |
| | | Taşıma ve servis |
| Okullaşma Oranı | Akademik Başarı | Kurumsal İletişim |
| Okula Devam/ Devamsızlık | Sosyal, Kültürel ve Fiziksel Gelişim | Kurumsal Yönetim |

3. GELECEĐE BAKIŐ

3.1. Misyon, Vizyon ve Temel deęerler

Okul M¼d¼rl¼ę¼m¼z¼n Misyon, vizyon, temel ilke ve deęerlerinin oluŐturulması kapsamında ¼đretmenlerimiz, ¼đrencilerimiz, velilerimiz, ¼alıŐanlarımız ve dięer paydaŐlarımızdan alınan g¼r¼Őler, sonucunda stratejik plan hazırlama ekibi tarafından oluŐturulan Misyon, Vizyon, Temel Deęerler; Okulumuz ¼st kurulana sunulmuŐ ve ¼st kurul tarafından onaylanmıŐtır.

3.2. MİSYONUMUZ

EleŐtirel d¼Ő¼nebilen ve ¼öz¼m odaklı, kiŐisel ve meslek ialanda kendini s¼rekli yenileyen, doęaya duyarlı, yaratıcı ve farklılıklara saygı g¼steren bireyler yetiŐtirmeyi, Bilime ve sanata evrensel d¼zeyde katkı saęlayan, disiplinlerarası ve etikdeęerleri g¼zetten araŐtırmalar yapmayı, Sosyal sorumluluk bilinci ile d¼nya ve ¼lke sorunlarına duyarlı, kamu yararını g¼zetten ve bulunduęu b¼lgenin kalkınmasına-geliŐmesine katkıda bulunan hizmetler sunmayı g¼rev edinmiŐtir.

3.3. VİZYONUMUZ

Nitelikli araŐtırmalar yapan, kalite k¼lt¼r¼n¼ i¼selleŐtirmiŐ, bilgi ve yetkinliklerini insanlık ve ¼lke yararına kullanan ve evrensel d¼zeyde fark yaratarak geleceęe y¼nveren yenilikçi okul olmaktır.

3.4.TEMEL DEĞERLER

TEMEL DEĞERLERİMİZ

- 1) **Etik değerlere bağlılık**: Okulumuzun amaç ve misyonu doğrultusunda görevimizi yerine getirirken yasallık, adalet, eşitlik, dürüstlük ve hesap verebilirlik ilkeleri doğrultusunda hareket etmek temel değerlerimizden biridir.
- 2) **Cumhuriyet değerlerine bağlılık**: Cumhuriyete ve çağdaşlığın, bilimin ve aydınlığın ifadesi olan kurucu değerlerine bağlılık en temel değerimizdir.
- 3) **Akademik özgürlüğe öncelik verme**: İfade etme, gerçekleri kısıtlama olmaksızın bilgiyi yayma, araştırma yapma ve aktarma özgürlüğünü garanti altına alan akademik özgürlük; okulumuzun vazgeçilmez temel değerlerinden biridir.
- 4) **Etik değerlere bağlılık**: Okulumuzun amaç ve misyonu doğrultusunda görevimizi yerine getirirken yasallık, adalet, eşitlik, dürüstlük ve hesap verebilirlik ilkeleri doğrultusunda hareket etmek temel değerlerimizden biridir.
- 5) **Liyakat**: Kamu hizmetinin etkinliği ve sürekliliği için, işe alım ve diğer personel yönetimi süreçlerinin; yetenek, işe uygunluk ve başarı ölçütü temelinde gerçekleştirilmesi esastır.
- 6) **Cumhuriyet değerlerine bağlılık**: Cumhuriyete ve çağdaşlığın, bilimin ve aydınlığın ifadesi olan kurucu değerlerine bağlılık en temel değerimizdir.
- 7) **Kültür öğelerine ve tarihine bağlılık**: Cumhuriyet'in ve kültürel değerlerinin korunmasının yanı sıra okulumuzun sahip olduğu varlıkların da korunması temel değerlerimizdendir.
- 8) **Saydamlık**: Yönetimsel şeffaflık ve hesap verebilirlik ilkeleri temel değerlerimizdir. Öğrenci merkezlilik: Öğrenme-uygulama ortamlarında yürütülen çalışmaların öğrenci odaklı olması, öğrenciyi ilgilendiren kararlara öğrencilerin katılımının sağlanması esastır.
- 9) **Kaliteyi içselleştirme**: Araştırma, eğitim ve idari yapıda oluşturulan kalite bilincinin içselleştirilmesi ve sürekliliğinin sağlanması temel değerlerimizdir.
- 10) **Katılımcılık**: İyi yönetişimin vazgeçilmez unsurlarından birinin de katılımcılık olduğu bilinciyle, mali yönden planlama süreci, idari yönden karar alma süreci, kaliteli yönetim için paydaşlarla çalışma ilkesi Üniversitemiz için önemlidir.
- 11) **Ülke sorunlarına/önceliklerine duyarlı**: Bilinçli ve sahip çıkılacak öncelikli unsurlara duyarlı bir toplum oluşturmak için üniversite olarak üzerimize düşen görevi yerine getirmek temel ilkelerimizdendir.

Bölüm 4

4.1.Amaç, Hedef ve Göstergeler

| EĞİTİM ÖĞRETİME ERİŞİM | | | | | | | | |
|---|--|--------|-------|------|------|------|------|------|
| AMAÇ 1 | Öğrencilerin eğitim öğretime etkin katılımlarıyla donanımlı olarak bir üst öğrenime geçişi sağlanacaktır. | | | | | | | |
| HEDEF 1 | Kayıt bölgemizde yer alan çocukların okullaşma oranlarını artırmak ve öğrencilerin uyum ve devamsızlık sorunlarını gidermek. | | | | | | | |
| PERFORMANS GÖSTERGESİ | Hedefe Etkisi | Mevcut | HEDEF | | | | | 2028 |
| | | | 2023 | 2024 | 2025 | 2026 | 2027 | |
| P.G.1.1.1 Kayıt bölgesindeki öğrencilerden okula kayıt yaptıranların oranı | 20 | %100 | %100 | %100 | %100 | %100 | %100 | %100 |
| P.G.1.1.2 İlkokul birinci sınıf öğrencilerinden en az bir yıl okul öncesi eğitim almış olanların sayısı | Sayı | 10 | 11 | 13 | 14 | 15 | 16 | 17 |
| | Oran | 10 | %70 | % | % | % | % | % |
| P.G.1.1.3 20 gün ve üzeri özürlü devamsızlık yapan öğrenci sayısı/oranı | Sayı | 10 | 0 | 0 | 0 | 0 | 0 | 0 |
| | Oran | 10 | 0 | 0 | 0 | 0 | 0 | 0 |
| P.G.1.1.4 20 gün ve üzeri özürsüz devamsızlık yapan öğrenci sayısı/oranı | Sayı | 10 | 0 | 0 | 0 | 0 | 0 | 0 |
| | Oran | 10 | 0 | 0 | 0 | 0 | 0 | 0 |
| P.G.1.1.5 Sürekli devamsızlık yapan öğrenci sayısı/oranı | Sayı | 10 | 7 | 7 | 7 | 7 | 7 | 7 |
| | Oran | 10 | %1,2 | %1,2 | %1,2 | %1,2 | %1,2 | %1,2 |
| Koordinatör Birim | Okul müdür/ Müdür yardımcısı | | | | | | | |
| İş birliği yapılacak birimler | Sınıf Öğretmenleri, Rehber öğretmenleri, Okul aile birliği | | | | | | | |
| Riskler | -İhtiyaçların karşılanmasına yönelik mali kaynakların yetersiz kalması -Öğrencilerin okula devamının sağlanması hususunda okul-aile iş birliğinin yetersiz kalması -Öğrenme kayıplarının telafi edilmesi amacıyla düzenlenen mekanizmaların yetersiz kalması | | | | | | | |
| Stratejiler | S.1.1 Öğrencilerin devamsızlık nedenleri tespit edilerek devamsızlığa neden olan etmenler giderilecektir. S.1.2 Kayıt bölgesinde yer alan öğrenciler tespit edilecektir. S.1.3 Okula Yeni Başlayan Öğrencilere Oryantasyon Eğitimi Verilecektir. -S.1.4 Yabancı Öğrencilere Yönelik Uyum/Eğitim Faaliyetleri Düzenlenecek S.1.5 Devamsızlık yapan öğrencilerin velileri ile toplantı ve görüşmeler yapılacaktır. | | | | | | | |
| Maliyet Tahmini | 30.000 | | | | | | | |
| Tespitler | -Ailelerin eğitime ilişkin farkındalık düzeyinin yeterince yüksek olmaması -Devamsızlığın önlenmesi ve öğrenme kayıplarının giderilmesi için etkili rehberlik yapılması | | | | | | | |
| İhtiyaçlar | -Aile eğitimlerine devam edilmesi -İlgili kurum ve kuruluşlarla iş birliğinin artırılması | | | | | | | |

| EĞİTİM ÖĞRETİMDE KALİTE | | | | | | | | |
|--|---|--------|-------|------|------|------|------|------|
| AMAÇ 2 | Öğrencilerin eğitim öğretime etkin katılımlarıyla donanımlı olarak bir üst öğrenime geçişi sağlanacaktır. | | | | | | | |
| HEDEF 1 | Öğrenme kazanımlarını takip eden ve velileri de sürece dâhil eden bir yönetim anlayışı ile öğrencilerimizin akademik başarıları ve sosyal faaliyetlere etkin katılımı artırılacaktır. | | | | | | | |
| PERFORMANS GÖSTERGESİ | Hedefe Etkisi | Mevcut | HEDEF | | | | | |
| | | | 2023 | 2024 | 2025 | 2026 | 2027 | 2028 |
| P.G.2.1.1 İlkokullarda Yetiştirme Programına dâhil olan öğrencilerin Türkçe kazanımlarına ulaşma oranı | 20 | %98 | %99 | %100 | %100 | %100 | %100 | %100 |
| P.G.2.1.2 İlkokullarda Yetiştirme Programına dâhil olan öğrencilerin matematik kazanımlarına ulaşma oranı | 20 | - | - | - | - | - | - | - |
| P.G.2.1.3 Devamsızlıktan Sınıf Tekrarı Yapan Öğrenci Sayısı/oranı | Sayı | 15 | 7 | 7 | 7 | 7 | 7 | 7 |
| | Oran | 15 | %1,2 | %1,2 | %1,2 | %1,2 | %1,2 | %1,2 |
| P.G.2.1.4 Başarısızlıktan Dolayı Sınıf Tekrarı Yapan Öğrenci Sayısı/oranı | Sayı | 15 | 4 | 3 | 2 | 2 | 1 | 1 |
| | Oran | 15 | %0,9 | %0,5 | %0,2 | %0,2 | %0,1 | %0,1 |
| Koordinatör Birim | Okul müdür/ Müdür yardımcısı | | | | | | | |
| İş birliği yapılacak birimler | Sınıf Öğretmenleri, Rehber öğretmenleri, Okul aile birliği | | | | | | | |
| Riskler | İhtiyaçların karşılanmasına yönelik mali kaynakların yetersiz kalması -Öğrencilerin okula devamının sağlanması hususunda okul-aile iş birliğinin yetersiz kalması -Öğrenme kayıplarının telafi edilmesi amacıyla düzenlenen mekanizmaların yetersiz kalması | | | | | | | |
| Stratejiler | S.2.1 Öğrencilerin Türkçe ve matematik dersindeki eksikleri tespit edilerek İYEP aracılığıyla akademik yeterliklerinin artırılması sağlanacaktır. S.2.2 Uzaktan eğitim videoları aracılığıyla öğrencilerin tamamlayıcı ve destekleyici eğitim almaları sağlanacaktır. S.2.3 İYEP'in ders içeriklerine katkı sağlayacak etkinlik, okuma vb aktivitelerin zenginleştirilmesi sağlanacaktır. S.2.4 Öğrencilerin Akademik Ve Sosyal Gelişimleri İçin Okulumuzda Destek Programları Uygulanacaktır. | | | | | | | |
| Maliyet Tahmini | 32.000 | | | | | | | |
| Tespitler | -Ailelerin eğitime ilişkin farkındalık düzeyinin yeterince yüksek olmaması -Devamsızlığın önlenmesi ve öğrenme kayıplarının giderilmesi için etkili rehberlik yapılması | | | | | | | |
| İhtiyaçlar | -Aile eğitimlerine devam edilmesi -İlgili kurum ve kuruluşlarla iş birliğinin artırılması | | | | | | | |

| SOSYAL FAALİYETLER | | | | | | | | |
|--|--|--------|-------|------|------|------|-------|------|
| AMAÇ 3 | Temel eğitimde öğrencilerin kaliteli eğitime erişimleri fırsat eşitliği temelinde artırılarak bilişsel, duyuşsal ve fiziksel olarak çok yönlü gelişimleri sağlanacak ve temel hayat becerilerini edinmiş öğrenciler yetiştirilecektir. | | | | | | | |
| HEDEF 1 | Öğrencilerin bilimsel, kültürel, sanatsal, sportif ve toplum hizmeti alanlarında ders dışı etkinliklere katılım oranı artırılabacaktır. | | | | | | | |
| PERFORMANS GÖSTERGESİ | Hedefe Etkisi | Mevcut | HEDEF | | | | | |
| | | | 2023 | 2024 | 2025 | 2026 | 2027 | 2028 |
| PG.3.1.1 Okulda bir eğitim ve öğretim döneminde bilimsel, kültürel, sanatsal ve sportif alanlarda en az bir faaliyete katılan öğrenci sayısı/oranı (%) | Sayı | 10 | 180 | 180 | 180 | 180 | 180 | 180 |
| | Oran | 10 | %100 | %100 | %100 | %100 | %100 | %100 |
| PG.3.1.2 Bir eğitim ve öğretim yılında en az iki sosyal sorumluluk ve toplum hizmeti faaliyetine katılan öğrenci sayısı/oranı (%) | Sayı | 10 | 180 | 180 | 180 | 180 | 180 | 180 |
| | Oran | 10 | %100 | %100 | %100 | %100 | %100 | %100 |
| PG.3.1.3 Bir eğitim ve öğretim yılında yerel, ulusal ve uluslararası proje, yarışma vb. etkinliklere katılan öğrenci sayısı/oranı | Sayı | 10 | 50 | 55 | 60 | 65 | 70 | 75 |
| | Oran | 10 | %9 | %10 | %10 | %11 | %11,2 | %13 |
| PG.3.1.4 Okulda bir eğitim ve öğretim yılında geleneksel çocuk oyunları alt başlığında en az bir faaliyete katılan öğrenci sayısı/oranı | Sayı | 10 | 180 | 180 | 180 | 180 | 180 | 180 |
| | Oran | 10 | 100 | 100 | 100 | 100 | 100 | 100 |
| PG.3.1.5 Okulda bir eğitim ve öğretim yılında geleneksel çocuk oyunlarına yönelik olarak düzenlenen alan/mekân sayısı. | Sayı | 10 | 1 | 2 | 2 | 2 | 2 | 2 |
| | Oran | 10 | | | | | | |
| Koordinatör Birim | Okul müdür/ Müdür yardımcısı sınıf öğretmenleri | | | | | | | |
| İş Birliği Yapılacak Birimler | Sınıf Öğretmenleri, Sınıf Rehber öğretmenleri, Okul aile birliği | | | | | | | |
| Riskler | İhtiyaçların karşılanmasına yönelik mali kaynakların yetersiz kalması -Öğrencilerin okula devamının sağlanması hususunda okul-aile iş birliğinin yetersiz kalması -Öğrenme kayıplarının telafi edilmesi amacıyla düzenlenen mekanizmalarının yetersiz kalması | | | | | | | |
| Stratejiler | S.3.1 Her bir öğrencinin bir kulüp faaliyetinde aktif olarak yer alması sağlanarak kulüp faaliyetlerinin etkinliği artırılabacaktır. S.3.2 Öğrencilerin seviyelerine uygun olarak toplumsal sorunların çözümüne katkı sağlamak ve farkındalık oluşturmak amacıyla afet ve acil durum, çevre, eğitim, spor, kültür ve turizm, sağlık ve sosyal hizmetler alanlarında toplum hizmeti faaliyetlerine katılımları artırılabacaktır. S.3.3 Okul bünyesinde yarışmalar düzenlenecektir. S.3.4 Diğer kurum ve kuruluşlarla iş birliği içerisinde yürütülen bilimsel, sosyal, kültürel, sanatsal ve sportif alanlardaki faaliyetler artırılabacaktır. | | | | | | | |

| | |
|------------------------|---|
| | S.3.5 Okul bahçeleri çocukların geleneksel oyunlarla vakit geçirmelerini sağlayacak ve gelişimlerini destekleyecek şekilde etkin olarak kullanılacaktır. S.3.6 Okul bünyesinde etkinlikler düzenlenecektir. S.3.7 Öğrencilerin yerel, ulusal ve uluslararası proje ve yarışmalara katılmaları teşvik edilecektir. S.3.8 E-okul sisteminde bulunan sosyal etkinlik modülünde gerçekleştirilen etkinlikler işlenecektir. S.3.9 Okul bahçeleri geleneksel çocuk oyunlarına yönelik düzenlenecektir. S.3.10 Öğrenci seviyesi ve öğretim programı kazanımlarına uygun olarak geleneksel çocuk oyunları ders içi etkinliklerde kullanılacaktır. S11 Eğitim- öğretim yılı içerisinde okullarda geleneksel çocuk oyunları şenliği yapılacaktır. |
| Maliyet Tahmini | 36.000 |
| Tespitler | -Ailelerin eğitime ilişkin farkındalık düzeyinin yeterince yüksek olmaması -Devamsızlığın önlenmesi ve öğrenme kayıplarının giderilmesi için etkili rehberlik yapılması |
| İhtiyaçlar | -Aile eğitimlerine devam edilmesi -İlgili kurum ve kuruluşlarla iş birliğinin artırılması |

| EĞİTİM VE ÖĞRETİMDE KALİTE | | | | | | | | |
|--|--|--------|-------|------|------|------|------|-----|
| AMAÇ 4 | Eğitim ortamlarının fiziki imkânları geliştirilecektir. | | | | | | | |
| HEDEF 1 | Temel eğitimde okulların niteliğini arttıracak uygulama ve çalışmalara yer verilecektir. | | | | | | | |
| PERFORMANS GÖSTERGESİ | Hedefe Etkisi | Mevcut | HEDEF | | | | | |
| | | 2023 | 2024 | 2025 | 2026 | 2027 | 2028 | |
| PG.4.1.1 Öğrenci başına okunan kitap sayısı | 25 | 10 | 12 | 14 | 16 | 18 | 20 | |
| PG.4.1.2 Sağlıklı ve dengeli beslenme ile ilgili verilen eğitim sayısı | 15 | 1 | 2 | 3 | 4 | 5 | 6 | |
| PG.4.1.3 Sağlıklı ve dengeli beslenme ile ilgili verilen eğitime katılan öğrenci sayısı | Sayı | 5 | 180 | 185 | 190 | 195 | 200 | 205 |
| | Oran | 5 | 100 | 100 | 100 | 100 | 100 | 100 |
| PG.4.1.4 Çevre bilincinin artırılmasına yönelik verilen eğitim sayısı | 15 | 1 | 2 | 3 | 4 | 5 | 6 | |
| PG.4.1.5 Çevre bilincinin artırılmasına yönelik verilen eğitimlere katılan öğrenci sayısı | Sayı | 5 | 180 | 180 | 180 | 180 | 180 | 180 |
| | Oran | 5 | 100 | 100 | 100 | 100 | 100 | 100 |
| PG.4.1.6 Nezaket kurallarına yönelik yapılan etkinlik sayısı | 15 | 5 | 10 | 15 | 20 | 25 | 30 | |
| PG.4.1.7 Nezaket kurallarına yönelik yapılan etkinliklere katılan öğrenci sayısı | Sayı | 5 | 180 | 180 | 180 | 180 | 180 | 180 |
| | Oran | 5 | 100 | 100 | 100 | 100 | 100 | 100 |
| Koordinatör Birim | Okul müdür/ Müdür yardımcısı sınıf öğretmenleri | | | | | | | |

| | |
|--------------------------------------|--|
| İş Birliđi Yapılacak Birimler | Sınıf Öğretmenleri, Sınıf Rehber öğretmenleri, Okul aile birliđi |
| Riskler | İhtiyaçların karşılanmasına yönelik mali kaynakların yetersiz kalması -Öğrencilerin okula devamlarının sağlanması hususunda okul-aile iş birliđinin yetersiz kalması -Öğrenme kayıplarının telafi edilmesi amacıyla düzenlenen mekanizmaların yetersiz kalması |
| Stratejiler | S.4.1 Okul Kütüphanesi zenginleştirilecek, öğrencilerin kütüphaneden yararlanmasını sağlanacaktır S.4.2 Türkçe dersinde ders saatinin bir bölümü okumaya ayrılacak ve okul müdürlüğünce planlanan zamanlarda okuma etkinlikleri düzenlenecektir. S.4.3 Serbest etkinlikler saati, öğrencilerin sanatsal, sportif ve kültürel faaliyetlere katılım sağlayacağı şekilde düzenlenecektir. S.4.4 Öğrencilere sağlıklı ve dengeli beslenmelerine yönelik bilgilendirme eğitimleri ve etkinlikler yapılacaktır. S.4.5 Öğrencilerin çevre bilincinin artırılmasına yönelik etkinlikler yapılacaktır. S.4.6 Öğrencilere, nezaket ve görgü kuralları konusunda eğitimler verilerek konuya ilişkin etkinlikler düzenlenecektir. |
| Maliyet Tahmini | 40.000 |
| Tespitler | -Ailelerin eğitime ilişkin farkındalık düzeyinin yeterince yüksek olmaması -Devamsızlığın önlenmesi ve öğrenme kayıplarının giderilmesi için etkili rehberlik yapılması |
| İhtiyaçlar | -Aile eğitimlerine devam edilmesi -İlgili kurum ve kuruluşlarla iş birliđinin artırılması |

4.2.Maliyetlendirme

| Kaynak Tablosu | 2023 | 2024 | 2025 | 2026 | 2027 | 2028 | Toplam |
|--|-------|-------|-------|-------|-------|-------|--------|
| Genel Bütçe | 0 | 0 | 0 | 0 | 0 | 0 | 0 |
| Valilikler ve Belediyelerin Katkısı | 0 | 0 | 0 | 0 | 0 | 0 | 0 |
| Diđer (Okul Aile Birlikleri) | 10000 | 16000 | 20800 | 27040 | 35150 | 45690 | 154680 |
| TOPLAM | 10000 | 16000 | 20800 | 27040 | 35150 | 45690 | 154680 |

2024-2028 Stratejik Planı Faaliyet/Proje Maliyetlendirme Tablosu

| | 2024 | 2025 | 2026 | 2027 | 2028 | Toplam Maliyet |
|--------------------------------|-------|-------|-------|-------|-------|----------------|
| Amaç1 | 4000 | 5200 | 6760 | 8787 | 11422 | 36169 |
| Hedef1.1 | 4000 | 5200 | 6760 | 8787 | 11422 | 36169 |
| Amaç2 | 4000 | 5200 | 6760 | 8787 | 11422 | 36169 |
| Hedef2.1 | 4000 | 5200 | 6760 | 8787 | 11422 | 36169 |
| Amaç3 | 4000 | 5200 | 6760 | 8787 | 11422 | 36169 |
| Hedef3.1 | 4000 | 5200 | 6760 | 8787 | 11422 | 36169 |
| Amaç4 | 4000 | 5200 | 6760 | 8787 | 11422 | 36169 |
| Hedef4.1 | 4000 | 5200 | 6760 | 8787 | 11422 | 36169 |
| Genel Yönetim Giderleri | | | | | | |
| TOPLAM | 16000 | 20800 | 27040 | 35150 | 45690 | 154680 |

Bölüm 5

İzleme ve Değerlendirme

Okulumuz Stratejik Planı izleme ve değerlendirme çalışmalarında 5 yıllık Stratejik Planın izlenmesi ve 1 yıllık gelişim planının izlenmesi olarak ikili bir ayrıma gidilecektir.

Yıllık planın uygulanmasında yürütme ekipleri ve eylem sorumlularıyla aylık ilerleme toplantıları yapılacaktır. Toplantıda bir önceki ayda yapılanlar ve bir sonraki ayda yapılacaklar görüşülüp karara bağlanacaktır.

İzleme, stratejik plan uygulamasının sistematik olarak takip edilmesi ve raporlanmasıdır. Değerlendirme ise uygulama sonuçlarının amaç ve hedeflere kıyasla ölçülmesi ile söz konusu amaç ile hedeflerin tutarlılık ve uygunluğunun analizi olarak tanımlanmaktadır.

Stratejik planda ortaya konulan hedeflere ilişkin olarak yıllık iş planlarının oluşturulması ve hedeflere ilişkin somut göstergelerin geliştirilmesi önem arz etmektedir. Diğer taraftan, stratejik planın gerçekleştirilmesinde etkili bir izleme ve değerlendirme sisteminin kurulması temel kritik başarı faktörü olarak görülmektedir. 5018 sayılı kanun çerçevesinde hazırlanan yıllık raporların yanı sıra yıl içindeki uygulamaların takibine imkân tanıyacak belirli periyotları içeren raporlama ile uygulamaların izlenmesi ve gerekli değerlendirmelerin yapılarak faaliyetlerin sürekli olarak iyileştirilmesinin sağlanması öngörülmektedir.

Güzeloluk İlk/Ortaokulu Müdürlüğü 2024-2028 Stratejik Planı İzleme ve Değerlendirme Modeli'nin çerçevesini;

1. 2024-2028 Stratejik Planı ve performans programlarında yer alan performans göstergelerinin gerçekleşme durumlarının tespit edilmesi,
2. Performans göstergelerinin gerçekleşme durumlarının hedeflerle kıyaslanması,
3. Sonuçların raporlanması ve paydaşlarla paylaşımı,
4. Gerekli tedbirlerin alınması süreçleri oluşturmaktadır.

Müdürlüğümüz 2024-2028 Stratejik Planında yer alan performans göstergelerinin gerçekleşme durumlarının tespiti yılda iki kez yapılacaktır. Yılın ilk altı aylık dönemini kapsayan birinci izleme kapsamında, Müdürlüğümüz strateji geliştirme birimi tarafından performans programlarında yer alan performans göstergelerinin gerçekleşme durumları tespit edilecektir. Göstergelerin gerçekleşme durumları hakkında hazırlanan rapor üst yöneticiye sunulacak ve böylelikle göstergelerdeki yıllık hedeflere ulaşılmasını sağlamak üzere gerekli görülebilecek tedbirlerin alınması sağlanacaktır.

Yılın tamamını kapsayan ikinci izleme dâhilinde; Müdürlüğümüz strateji geliştirme birimi tarafından performans programlarında yer alan performans göstergelerinin yılsonu gerçekleşme durumları tespit edilecektir. Yılsonu gerçekleşme durumları, varsa göstergededeflerinden sapmalar ve bunların nedenleri üst yönetici başkanlığında birim yöneticilerince değerlendirilerek gerekli tedbirlerin alınması sağlanacaktır.

| İzleme Değerlendirme Dönemi | Gerçekleştirilme Zamanı | İzleme Değerlendirme Dönemi Süreç Açıklaması | Zaman Kapsamı |
|--|---|--|---------------------------|
| Birinci İzleme Değerlendirme Dönemi | Her Yılın Temmuz Ayı İçerisinde | -Performans göstergelerinin 6 aylık gerçekleşme durumlarına ilişkin verilerin toplanması ve konsolide edilmesi. -Göstergelerin gerçekleşme durumları hakkında hazırlanan raporun üst yöneticiye sunulması | Ocak Temmuz Dönemi |
| İkinci İzleme Değerlendirme Dönemi | İzleyen Yılın Şubat Ayı Sonuna Kadar | -Performans programlarında yer alan performans göstergelerinin yıllık gerçekleşme durumlarına ilişkin verilerin toplanması ve konsolide edilmesi. -Yılsonu gelişmelerinin, gösterge hedeflerinden sapmaların ve sapma nedenlerin değerlendirilerek gerekli tedbirlerin alınması | Tüm Yıl |

2024/2028 STRATEJİK PLANI STRATEJİ GELİŞTİRME KURULU

| Sıra | Adı-Soyadı | Unvanı | imza |
|------|-----------------------|---------------------------|------|
| 1 | Sedat YÖN | Okul Müdürü | |
| 2 | Cemil UĞUR | Müdür Yardımcısı | |
| 3 | İbrahim KÖREDE | Müdür Yardımcısı | |
| 4 | Serkan YILDIZ | Öğretmen | |
| 5 | Ersin DİKEN | Okul Aile Birliği Başkanı | |
| 6 | Murat ASLAN | Öğretmen | |
| 7 | Mustafa MISIR | Öğretmen | |
| 8 | Özgür ÖZDİN | Öğretmen | |
| 9 | Elif AKSEL | Öğretmen | |
| 10 | Gülşah Akırdağ DÜRGEN | Öğretmen | |
| 11 | Zeynep ÖDEN | Öğretmen | |
| 12 | Habibe SOPALI | Öğretmen | |
| 13 | Hidayet BİLDİRİCİ | Öğretmen | |
| 14 | Mustafa KIVRIK | Öğretmen | |
| 15 | Gönül YILDIZ | Öğretmen | |
| 16 | Merve DOĞAN | Öğretmen | |
| 17 | Ayşe DURMAZ ŞAHİN | Öğretmen | |

Hasan BÜLBÜL
Şube Müdürü

